

„Raport o stanie energetycznym gmin w Polsce”. Jacek Walski – AM PREDA, Ożimek 2007.

W roku 2007 upubliczniliśmy wyniki „Raportu o stanie energetycznym gmin w Polsce”. Obecne opracowania pokazują Polskę w świetle jej rozwoju energetycznego w oparciu o odnawialne źródła energii.

Mało, kogo interesuje to, co jest podstawą funkcjonowania systemów energetycznych w Polsce. Czyli, jaki dostęp posiadają mieszkańcy polskich gospodarstw domowych do zawodowych sieci energetycznych. Analiza liczb nie powinna napawać odpowiedzialnych za infrastrukturę systemu energetycznego dumą. Bo zarówno dostępność jak i stan infrastruktury budzi wątpliwości.

Przyjrzyjmy się poszczególnym systemom.

ELEKTROENERGETYKA.

Dostęp do sieci elektroenergetycznej uznaje się za powszechny. Elektryfikacja Polski, która odbywała się w latach czterdziestych i pięćdziesiątych ubiegłego wieku oraz brak zainteresowania przez właściciela sieci jej stanem, doprowadził do sytuacji, gdzie Polska musi rozpocząć proces reelektryfikacji. Województwo świętokrzyskie, na którego terenie stan sieci elektroenergetycznej nie należy do najgorszych, przyjęło program reelektryfikacji na lata 2007 -2013. Zauważono tam zamortyzowane w całości przestarzałe urządzenia sieciowe (stacje trafo, linie średniego i niskiego napięcia), które wymagają przebudowy lub modernizacji ze względu na dużą awaryjność oraz niedostateczną przepustowość. Zauważono tam również, że jeśli dzisiejsza polska wieś chce osiągnąć poziom życia zbliżony choćby w niewielkim stopniu do poziomu życia na wsi w Unii Europejskiej to musi otrzymać znacznie większe ilości energii. Sieć elektroenergetyczna nie jest temu zadaniu w stanie poddać.

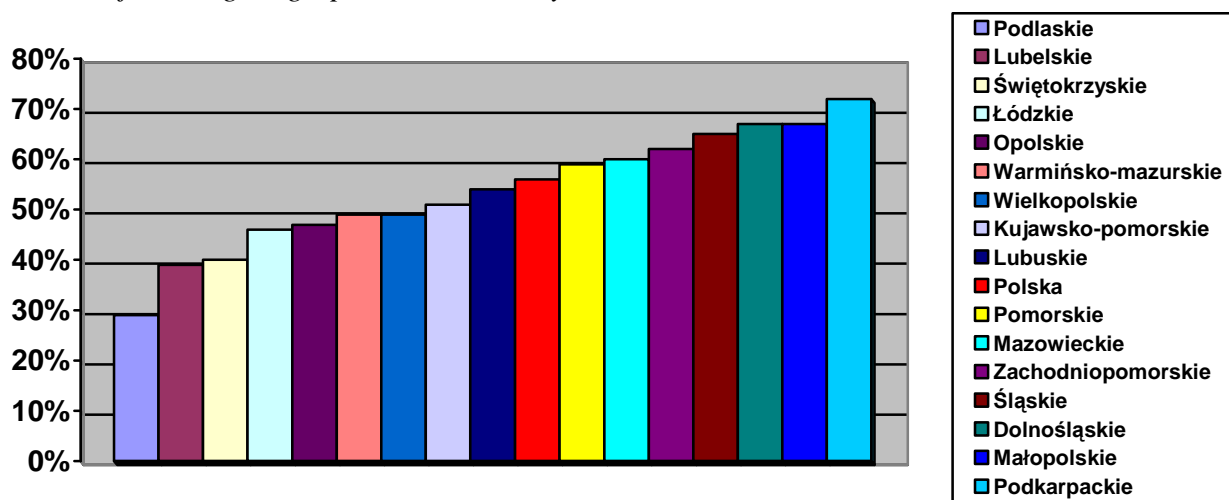
Można ubolewać, że jednostki samorządu terytorialnego problemu tego nie stawiają w pierwszym rzędzie do ich załatwienia.

GAZOWNICTWO.

Zawodowa sieć gazownicza charakteryzuje się nierównomiernym pokryciem Polski. Ma to odzwierciedlenie w dostępie do gazu sieciowego przez mieszkańców miast i wsi.

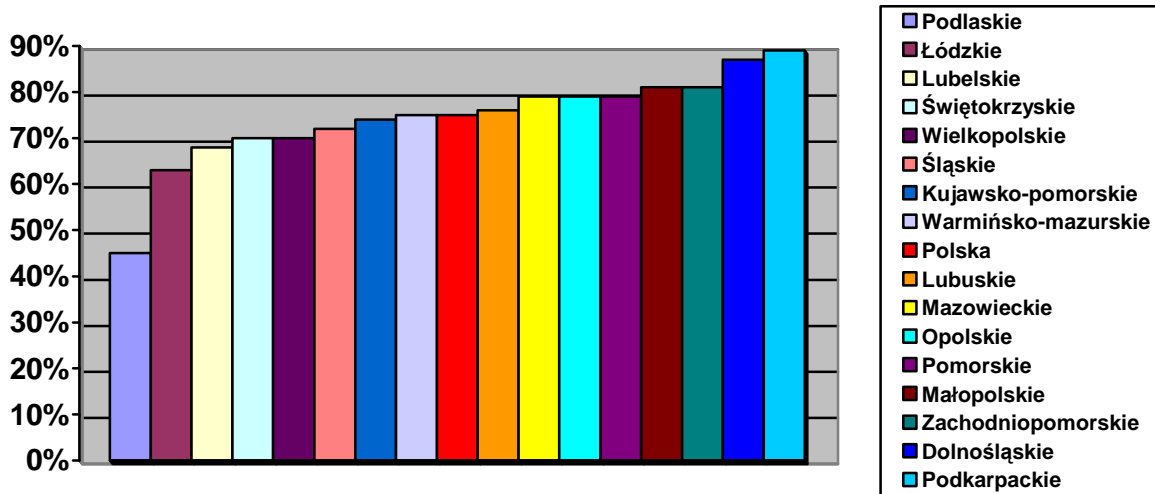
Sieć gazownicza ogółem.

Procentowy udział ilości gospodarstw domowych korzystających z zawodowej sieci gazowniczej w do ogółu gospodarstw domowych.



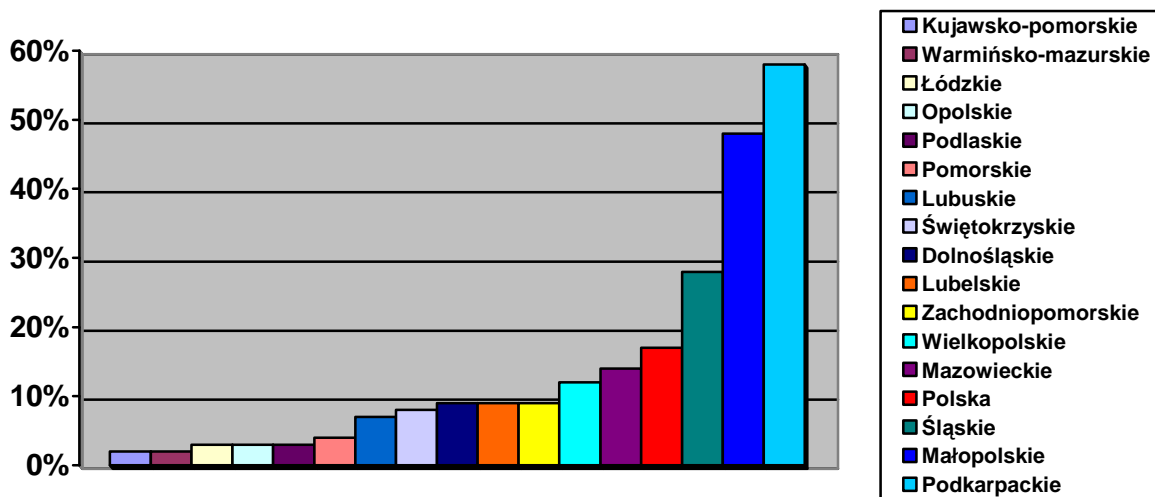
Miejska sieć gazownicza.

Procentowy udział ilości miejskich gospodarstw domowych korzystających z zawodowej sieci gazowniczej w do ogółu miejskich gospodarstw domowych.



Wiejska sieć gazownicza.

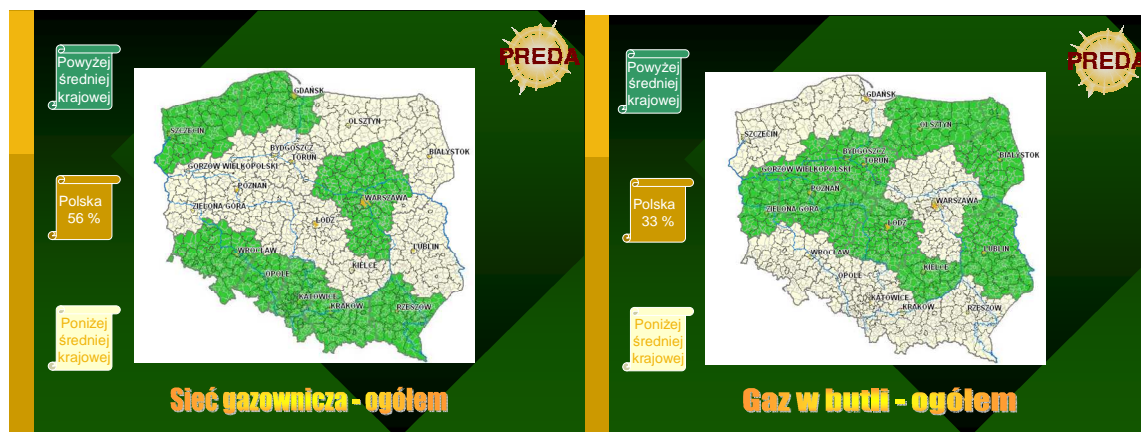
Procentowy udział ilości wiejskich gospodarstw domowych korzystających z zawodowej sieci gazowniczej w do ogółu wiejskich gospodarstw domowych.



Śledząc średnie wielkości o ilości gospodarstw domowych korzystających z zawodowej sieci gazowniczej można nabrać przekonania, że problemu nie ma. Ze względu na rozproszoną infrastrukturę, na ubóstwo mieszkańców wsi, normalnym powinno być, że sieć gazownicza obejmuje około połowy średniej krajowej. Niestety niejednorodny rozwój sieci gazowniczej doprowadził do sytuacji, gdzie na średnią krajową mają wpływ trzy województwa.

Że sytuacja jest paranormalna, nie trzeba nikogo przekonywać.

Zainteresowanie gazem jest duże. Gaz jest nadal atrakcyjnym nośnikiem energii. Niedobory w sieci zawodowej uzupełniane są przez aktywność społeczną. Na poniższych mapach pokazujemy jej wyraz.



CIEPŁOWNICTWO.

Ogrzewanie gospodarstw domowych.

Udział procentowy gospodarstw domowych korzystających z różnych sposobów ogrzewania w stosunku do ogółu gospodarstw domowych.

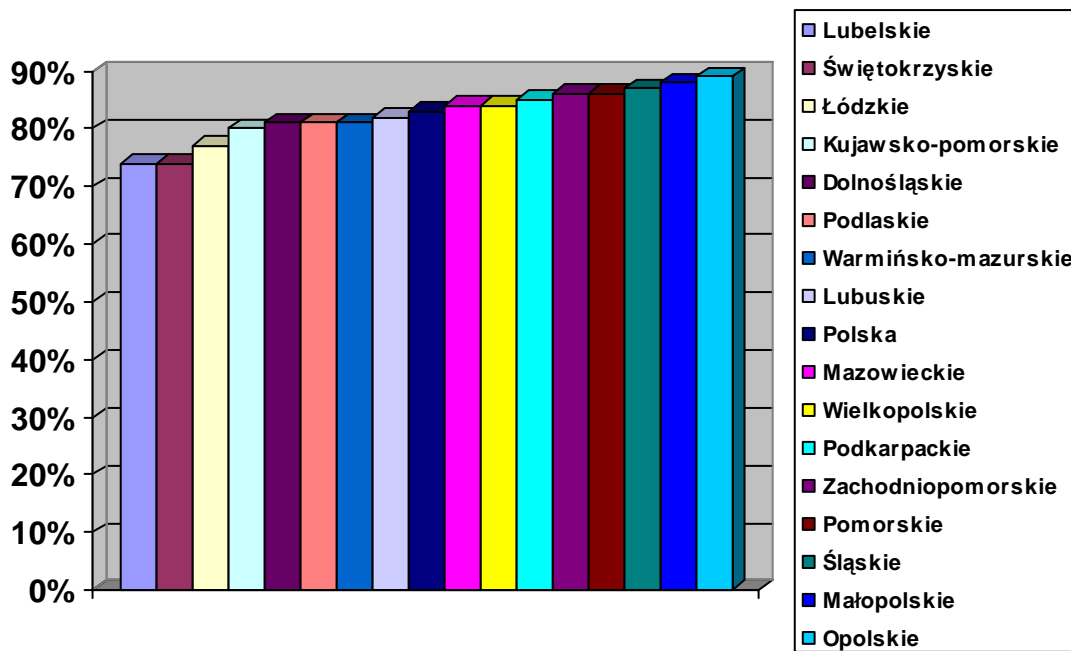
Region	Centralne zbiorowe { % }	Centralne indywidualne { % }	Piece { % }	Ogółem { % }	Niedobór { % }
Polska	42	36	21	99	1
Dolnośląskie	40	36	22	98	2
Kujawsko-pomorskie	44	33	22	99	1
Lubelskie	35	37	28	100	0
Lubuskie	40	36	23	99	1
Łódzkie	45	29	24	98	2
Małopolskie	34	43	21	98	2
Mazowieckie	50	32	16	98	2
Opolskie	35	45	19	99	1
Podkarpackie	29	43	26	98	2
Podlaskie	45	30	34	99	1
Pomorskie	47	34	17	98	2
Śląskie	46	34	19	99	1
Świętokrzyskie	34	42	24	100	0
Warmińsko-Mazurskie	44	34	21	99	1
Wielkopolskie	36	42	21	99	1
Zachodniopomorskie	45	36	17	98	2

Przypomnieć należy, że w Polsce mamy około 15,6 miliona gospodarstw domowych. Powyższe zestawienie świadczy o tym, że ponad pół miliona osób mieszkających w 156 tysiącach gospodarstw domowych nie ma możliwości korzystania z ogrzewania, ani w formie zorganizowanej, ani w formie indywidualnej.

Innym problemem, który potrzebuje niezwłocznego rozwiązania, to problem spalania w piecach wszystkiego, co w gospodarstwie domowym jest zbyteczne. Z ekonomicznego punktu widzenia spalanie śmieci jest działaniem sensownym. Z punktu społecznego - jest na to ciche przyzwolenie. Niestety, kłóci się to z ogólnie przyjętymi normami ekologicznymi i zdrowotnymi, a przez to z normami współżycia społecznego.

Ciepła bieżąca woda..

Udział procentowy gospodarstw domowych korzystających z ciepłej bieżącej wody w stosunku do ogółu gospodarstw domowych.



Co siedemnaste gospodarstwo domowe w Polsce nie ma dostępu do ciepłej bieżącej wody.

RANKINGI.

Opracowane przez nas rankingi uwzględniają możliwość skorzystania ze wszystkich energetycznych dobrodziejstw, jakie cywilizacja nam zafundowała w formie zorganizowanej. Przy opracowaniu rankingu na ocenę końcową składały się informacje o ilości gospodarstw domowych korzystających z zawodowych sieci: elektroenergetycznej, ciepłowniczej i gazowniczej w stosunku do ogólnej ilości gospodarstw w ocenianej jednostce. Maksymalna ocena, jaką można było otrzymać to „3”.

Tab. 1 Pierwsza dziesiątka Gmin Miejskich i Miast w Gminach Miejsko-Wiejskich.

Miejsce w rankingu	Gmina	Ilość punktów
1	Świdnik	2,973198
2	Mielec	2,967322
3	Głogów	2,963545
4	Nowa Sarzyna*	2,959549
5	Rzeszów	2,959227
6	Stalowa Wola	2,957898
7	Lubin	2,954919
8	Mokotów - dz. Warszawy	2,951669
9	Łęczna*	2,950292
10	Dukla*	2,947287

* Miasto w gminie miejsko-wiejskiej

Tab. 2 Pierwsza dziesiątka Gmin Wiejskich i Wsi w Gminach Miejsko-Wiejskich.

Miejsce w rankingu	Gmina	Ilość punktów
55	Polanka Wielka	2,899801
58	Puńsk	2,897412
80	Drohiczyn *	2,886981
117	Raszyn	2,873112
127	Bestwina	2,869865
129	Tarnowo Podgórne	2,867976
145	Goczałkowice Zdrój	2,859988
147	Stawiski*	2,859358
152	Brzeszcze*	2,858586
168	Miedźna	2,855207

* Wieś w gminie miejsko-wiejskiej.

Tab. 3 Pierwsza dziesiątka Gmin Miejsko – Wiejskich.

Miejsce w rankingu	Gmina	Ilość punktów
79	Śrem	2,887385
85	Łęczna	2,884588
102	Andrychów	2,876927
104	Nowogród	2,876701
113	Polkowice	2,874713
137	Brzeszcze	2,862991
144	Olkusz	2,860283
161	Nysa	2,857615
180	Kęty	2,851650
187	Skoczów	2,849481